

COOPERATIVA POLICÍA NACIONAL

D. M QUITO, 20 DE ABRIL DEL 2022

Comunicación de Progreso CoP



Red Ecuador
WE SUPPORT



- **Carta compromiso**
- **Resumen Ejecutivo**
- **Justificación**

CARTA COMPROMISO



OFICIO

D.M. Quito, 26 septiembre 2018

A nuestras partes interesadas:

Me complace confirmar que la **Cooperativa Policía Nacional** reafirma su respaldo a los Diez Principios del Pacto Global de las Naciones Unidas en el área de los derechos humanos, el trabajo, el medio ambiente y la anticorrupción. En esta comunicación de progreso anual, describimos nuestras acciones para mejorar continuamente la integración del Pacto Global y sus principios a nuestra estrategia de negocios, cultura y operaciones diarias. También nos comprometemos a compartir esta información con nuestras partes interesadas a través de nuestros principales canales de comunicación.

Atentamente:



Ing. Milton Lascano
Sargento Primero de Policía S.P
GERENTE GENERAL

INFORME

COMUNICACIÓN DE PROGRESO

I. RESUMEN EJECUTIVO

La Cooperativa Policía Nacional es una empresa privada, perteneciente al sector popular y solidario, nació el 29 de junio de 1976, gracias al sueño común de un grupo de 35 damas y caballeros de la paz, con el objetivo de ayudar económicamente a sus compañeros Policías a través de todos los beneficios que una entidad financiera cooperativista puede ofrecer. En los últimos 10 años hemos ampliado paulatinamente nuestros segmentos de mercado, primero ofreciendo nuestros productos financieros también a los familiares de Policías a través de la famosa campaña mediática “Todos quieren un Policía en su familia”, luego lanzamos nuestro primer producto para todo público “Inversiones a Plazo Fijo”, que hasta la fecha es un éxito gracias a la seguridad de nuestra entidad y en la actualidad tenemos productos, servicios y beneficios financieros altamente competitivos para todo público. La CPN ha logrado crecer a pasos agigantados, somos una de las Cooperativas más grandes del país, , hemos logrado desarrollar un modelo de negocio eficiente y altamente competitivo, manteniendo un equilibrio entre nuestro rendimiento financiero y la Responsabilidad Social Empresarial, como elementos claves que han logrado un crecimiento económico inclusivo y sostenible, generando así la confianza para nuestros más de 120 mil Socios e Inversionistas

La Cooperativa Policía Nacional, para desarrollar una adecuada responsabilidad social, considerando las repercusiones que tienen sus actividades sobre la sociedad y en las que afirman los principios y valores que les rigen tanto en sus propios métodos y procesos internos como en su relación con los demás, se acoge a los principios fundamentales los que rigen a la Economía Popular y Solidaria y los principios y valores universales del Cooperativismo, establecidos por la Alianza Cooperativa Internacional.

Nuestros Valores

Compromiso: Comprometidos con nuestros socios, clientes y colaboradores, para mejorar su calidad de vida.

Innovación: Generamos nuevos productos y servicios financieros, con tecnologías vanguardistas y amigables, para satisfacer las más exigentes demandas de nuestros socios, clientes.

Seguridad: Cuidamos los recursos económicos confiados por nuestros socios y clientes, con los más altos estándares y las mejores prácticas internacionales.

Pasión: Hacemos con amor cada actividad, cada emprendimiento, cada servicio y lo hacemos bien.

Solidaridad: Nos preocupamos por el bienestar y el mejoramiento de la calidad de vida de nuestros socios, clientes y colaboradores.

II. JUSTIFICACIÓN

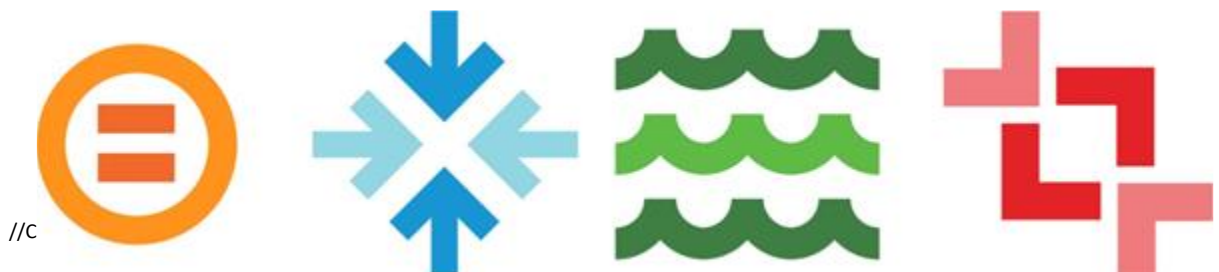
El motivo que llevo a la Cooperativa Policía Nacional a comprometerse con Pacto Global y sus Diez Principios fue generar confianza a todas aquellas personas que tienen relación directa con la CPN. En razón que el desarrollo de sus objetivos sociales está regido por principios que garantizan su existencia, el manejo íntegro, ético, coordinado y estructurado, el respeto hacia los grupos de interés, a su alta vocación por la responsabilidad social y al cumplimiento de sus objetivos sociales, con eficiencia y rentabilidad empresarial.

La Cooperativa de Ahorro y Crédito “Policía Nacional”. Fundamenta sus actividades y su interrelación con sus asociados, directivos, profesionales contratados, colaboradores, grupos de interés y la comunidad, en los principios y valores cooperativos manteniendo su esencia misma e identidad cooperativa, basando sus actividades en los valores y principios universales del cooperativismo; y, con el compromiso de acoger en sus actividades los Diez Principios del Pacto Mundial derivados de las declaraciones de Naciones Unidas en materia de derechos humanos, trabajo, ambiente y anticorrupción y que gozan de consenso universal, de igual manera los Objetivos de Desarrollo Sostenible (ODS), también conocidos como Objetivos Mundiales, que son un llamado universal a la adopción de medidas para poner fin a la pobreza, proteger el planeta y garantizar que todas las personas gocen de paz y prosperidad. Hace referencia a la manera en que la Cooperativa integra valores sociales básicos con sus prácticas comerciales, operaciones y políticas cotidianas para el cumplimiento de su misión, para lo cual se aplica lo siguiente:

- Amparo de la dignidad humana de la persona, con una sociedad justa que puede ser realizada solamente en el respeto de la dignidad trascendente de la persona humana.
- Precautelar el bien común, como conjunto de condiciones de la vida social que hacen posible a la Cooperativa y a cada una de sus partes interesadas, el logro más pleno y fácil de la propia satisfacción.
- Velar por el bien de todas y cada una de las partes interesadas, para ser verdaderamente responsables de todos, pretendiendo su igualdad en dignidad y derechos.
- Promover la ética empresarial a todo nivel dentro de la Cooperativa, amparados en la normativa interna referente a esta temática que se encuentra estipulada en el Código de Ética y prevención de lavados de activos.



LOS 10 PRINCIPIOS DEL PACTO GLOBAL DE NACIONES UNIDAS



III. ESTÁNDARES LABORALES

PRINCIPIO 3:

“Las empresas deben apoyar la libertad de afiliación y el reconocimiento efectivo del derecho a la negociación colectiva”.

PRINCIPIO 4:

“Las empresas deben apoyar la eliminación de toda forma de trabajo forzoso o realizado bajo coacción”.

PRINCIPIO 5:

“Las empresas deben apoyar la erradicación del trabajo infantil”.

PRINCIPIO 6:

“Las empresas deben apoyar la abolición de las prácticas de discriminación en el empleo y la ocupación”.

1. COMPROMISO

La Cooperativa Policía Nacional en el Pacto Global de las Naciones Unidas, desde el año 2015, la Cooperativa es miembro activo del Pacto Global, una iniciativa de las Naciones Unidas que sugiere la implementación de los ODS (Objetivos de Desarrollo Sostenible), también conocidos como Objetivos Mundiales, en las estrategias de las empresas públicas y privadas que se han añadido al Pacto. Los ODS tienen el objetivo de dar fin a la pobreza, proteger el medio ambiente y garantizar que todas las personas gocen de paz y prosperidad. La CPN como empresa socialmente responsable y en cumplimiento de los valores y principios cooperativos reafirma su compromiso con el principio 1: “Las empresas deben apoyar y respetar la protección de los derechos humanos fundamentales, reconocidos internacionalmente, dentro de su ámbito de influencia”, y el principio 2: “Las empresas deben asegurarse de que sus empresas no son cómplices en la vulneración de los Derechos Humanos”.

2. SISTEMAS

DERECHOS HUMANOS

Estabilidad Laboral

La CPN al 31 de diciembre/2021 cuenta con un total de 570 colaboradores de los cuales 136 tiene una antigüedad de 5 a 10 años, 48 colaboradores con una antigüedad de 10 a 20 años y 2 personas con más de 20 años de antigüedad, lo que demuestra el compromiso de la Cooperativa en motivar un buen ambiente de trabajo para satisfacción de sus colaboradores y que a su vez la CPN se nutra de la experiencia laboral de su principal recurso, el “Talento Humano”.

Trabajo

La Cooperativa Policía Nacional con corte al 31 de marzo/2022 la CPN cuenta con un total de 701 colaboradores, existe un incremento de 131 profesionales en el último año, recalcando que a pesar de la crisis que se vivió a nivel mundial, debido a la emergencia sanitaria por la propagación del covid 19, la Cooperativa Policía Nacional, ha incrementado fuentes de trabajo directo e indirecto en todo el Ecuador.

3. ACTIVIDADES

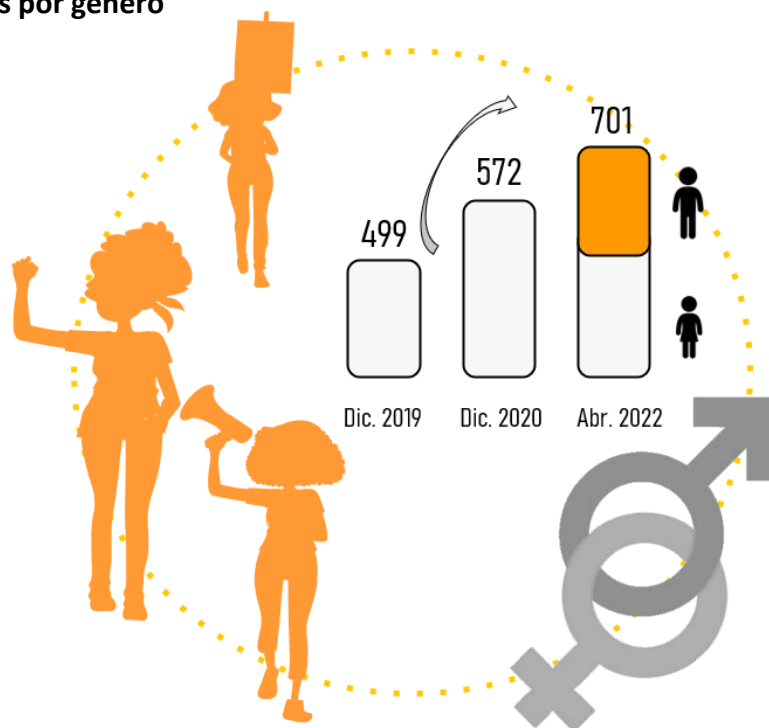
Código de ética

Desde el año 2018, la CPN cuenta con un Comité de ética, el cual está conformado por todos los niveles jerárquicos de la organización. En el año 2020 en el Comité de Ética, se trabajó la campaña “Ser de Valor”, con el objetivo de reconocer a los colaboradores por destacar en cada uno de los valores que fomentamos para una cultura de mejora continua.



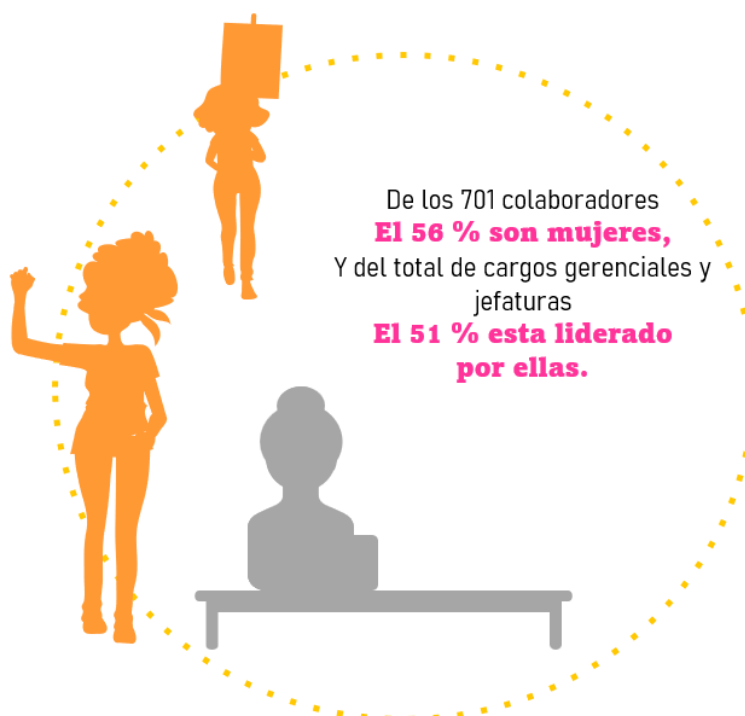
4. INDICADORES

Colaboradores por género



Desde la CPN queremos contribuir a que más mujeres y familias sigan evolucionando en este camino de transformación que la sociedad atraviesa. Uno de nuestros valores es solo equipo promueve la confianza, la colaboración, el respeto y la diversidad en nuestros ambientes de trabajo, y por esto estamos orgullosos de brindar espacios de reflexión que permitan, a las mujeres y personas que forman parte de nuestra compañía, desarrollar sus habilidades, crecer y cumplir su verdadero propósito, para desde allí construir una cultura cada vez más diversa e inclusiva.

Niveles organi



- La CPN cumple con todas las disposiciones definidas en las normativas de trabajo internas y externas que rigen en el Ecuador.
- Cumplimiento con la ley: la CPN es consciente que en ninguna circunstancia se debe emplear a personas menores de 18 años.
- Las cargas y remuneraciones laborales no tienen brecha de género, la CPN prioriza la capacidad profesional y las relaciones interpersonales que los colaboradores poseen.

Capacidades especiales

La CPN al ser una empresa Socialmente Responsable, cumple a cabalidad la ley establecida por el Ministerio de Trabajo, en el cual sugiere la contratación permanente de personas con capacidades especiales.

Art. 42 numeral 33 Código de Trabajo

La CPN cuenta con 20 profesionales con capacidades especiales, lo que representa el 3,86% del total de trabajadores, es importante mencionar que todos ocupan cargos acordes sus competencias profesionales, habilidades y aptitudes independientemente de su discapacidad.



IV. MEDIO AMBIENTE

PRINCIPIO 7:

“Las empresas deberán mantener un enfoque preventivo que favorezca el medio ambiente”.

PRINCIPIO 8:

“Las empresas deben fomentar las iniciativas que promuevan una mayor responsabilidad ambiental”.

PRINCIPIO 9:

“Las empresas deben favorecer el desarrollo y la difusión de las tecnologías respetuosas con el medioambiente”.

1. COMPROMISO

La Cooperativa Policía Nacional como institución socialmente responsable tiene como objetivo aportar a la sostenibilidad y sustentabilidad en el adecuado manejo de los recursos que utiliza en su sistema tanto productivo como administrativo promoviendo así un desarrollo sostenible al medio ambiente, para esto, se busca la mejor alternativa que permita materializar las actividades de reciclaje.

2. SISTEMAS

El proyecto Tritubot fue fundado en el año 2013, responsable de producir equipos de reciclaje que nace como respuesta a la problemática de contaminación por plásticos PET. Reboot es un programa cuyo objetivo principal es recaudar alrededor de 2.000.000 botellas para transformarlas en ecobloqs, (bloques de plástico y cemento), los cuales serán utilizados para construir 20 Hogares Asistenciales Multiuso en distintos lugares del país. La Cooperativa Policía Nacional con la preocupación de aportar con el cuidado del medio ambiente y ser una institución ecoeficiente se unió a este proyecto, promoviendo conciencia ambiental para todos sus colaboradores y socios; participando de los distintos programas y actividades sobre el buen uso del reciclaje y aportando al manejo de las 3 “R”(reducir, reciclar, reutilizar).

El funcionamiento del proyecto empieza cuando las personas encuentran una estación de reciclaje, las identifica, las censa, las pesa, las tritura (IN STU) y paga al usuario dos centavos por cada botella ingresada (este pago está en función de la recuperación con

el SRI). El pago de los centavos es un hecho motivador, que ayuda a los más pobres que reciclan las botellas y reciben el precio justo del residuo. Es la única forma en que una persona puede redimir el impuesto.

Las botellas recibidas se censan y la información registrada se transmite de forma inmediata, en línea al centro de control. El reciclaje de estas botellas permite el correcto manejo de estos residuos que pueden ser aprovechados de distintas maneras.

Actualmente en el mercado no existe ninguna posibilidad para reciclar directamente las botellas usadas, con la presencia de estos equipos se da la oportunidad de tener esta experiencia y de aportar con la limpieza del planeta sabiendo, que ese plástico ya no contaminará el ambiente sino, que será utilizado en la producción de otros insumos.

El proyecto está diseñado para concientizar a las personas en el tema ambiental, también que se conviertan en puntos de comunicación, exposición de marcas, de campañas institucionales educativas entre otros. Estos equipos son de autoservicio y de actividad autónoma, pueden ser colocados en cualquier lugar que cumpla con ciertos parámetros de seguridad, control, alimentación de energía eléctrica, etc.

3. ACTIVIDADES

El proyecto comienza con la necesidad de reducir el consumo de materiales PET, esta iniciativa se pone en marcha con la divulgación de información a socios, colaboradores y demás personal de la institución de las respectivas actividades que se van a realizar durante el período del mismo.

El enfoque principal que tiene la cooperativa cuando se unió al proyecto fue promover la economía circular que da soluciones integrales ambientales las cuales garantizan el manejo correcto del residuo. En el Ecuador se botan alrededor de 5 millones de botellas plásticas al día y no reciclamos ni el 10 % de las mismas, es hora de involucrarnos todos. La economía circular tiene el poderoso efecto de convertir al residuo en un objeto que nuevamente lo podamos utilizar en el círculo productivo del país. Generando miles y miles de empleos.

Objetivos Principales

- Fortalecer las buenas prácticas de responsabilidad social a través de la contribución al cuidado del medio ambiente.
- Concientizar a la mayor cantidad de personas a participar en el proyecto de reciclaje.
- Verificar los resultados obtenidos en el desarrollo del proyecto Tritubot.
- Analizar la viabilidad del proyecto en cuanto a eficacia y eficiencia corporativa.

Objetivos Específicos

- Lograr la implementación de 5 máquinas recicladoras de botellas en puntos estratégicos que sean viables para la CPN.
- Analizar la cantidad de botellas captadas para el reciclaje.
- Cuantificar a las personas que han participado en el proyecto de reciclaje.
- Canalizar la viabilidad en la distribución de los recursos utilizados.
- Verificar la optimización de los recursos en cuanto a exposición corporativa.

4. INDICADORES

La realización del proyecto da oportunidad a contribuir con el medio ambiente, aportando conocimientos básicos en el tema de reciclaje y economía circular, no hay otro mecanismo de reciclaje al alcance de un ciudadano común, además permite conocer el nuevo destino y aprovechamiento positivo del residuo convirtiéndolas en materia prima para producir nuevos productos eco-ambientales que son indicadores positivos que aporta al proyecto en ser sostenible y sustentable para nuestra institución.

A continuación, observamos una serie de datos los cuales representan las fluctuaciones en las cantidades de botellas receptadas, peso en gramos del material recolectado y el número de usuarios por interacción mensuales de cada una de las 5 estaciones dispuestas:

JUNIO				JULIO			
LUGAR	# BOTELLAS	TRITURADO (gr)	USUARIOS	LUGAR	# BOTELLAS	TRITURADO (gr)	USUARIOS
Quitumbe	6475	155,062	2702	Quitumbe	5323	129,666	2135
Rio Coca	5028	123,636	2629	Rio Coca	5343	126,46	2070
La Y	1354	30,286	757	La Y	1768	41,002	535
Gasolinera P & S	1658	38,811	634	Gasolinera P & S	4474	101,648	2191
Total	14515	347,795	6722	Est. Galo Plaza	458	10,548	226
				Total	17366	409,324	7157

AGOSTO				SEPTIEMBRE			
LUGAR	# BOTELLAS	TRITURADO (gr)	USUARIOS	LUGAR	# BOTELLAS	TRITURADO (gr)	USUARIOS
Quitumbe	2835	67,926	973	Quitumbe	8400	154,072	3403
Rio Coca	3069	73,867	1133	Rio Coca	11540	225,597	2024
La Y	1893	43,255	1160	Matriz	4484	94,435	714
Gasolinera P & S	5072	115,44	833	Gasolinera P & S	8400	175,389	2877
Est. Galo Plaza	1194	27,183	416	Est. Galo Plaza	1806	40,074	1087
Total	14063	327,671	4515	Total	34630	689,567	10105

OCTUBRE				NOVIEMBRE			
LUGAR	# BOTELLAS	TRITURADO (gr)	USUARIOS	LUGAR	# BOTELLAS	TRITURADO (gr)	USUARIOS
Quitumbe	6820	150,04	2728	Quitumbe	4400	96,8	1760
Rio Coca	6314	138,908	4662	Rio Coca	3360	87,12	73
Matriz	4664	102,608	2439	Matriz	3344	73,568	819
Gasolinera P & S	5500	121	3507	Gasolinera P & S	3520	77,44	1408
Est. Galo Plaza	6160	133,791	2118	Est. Galo Plaza	3344	73,568	474
Total	29458	646,347	15514	Total	18568	408,496	4534

Presentamos un análisis de los datos recolectados en la oficina Matriz

RESULTADOS DEL PROYECTO EN MATRIZ				
LUGAR	MES	# BOTELLAS	TRITURADO (gr)	USUARIOS
MATRIZ	JUNIO	1354	30,286	535
	JULIO	1768	41,002	1160
	AGOSTO	1893	43,255	1160
	SEPTIEMBRE	4484	94,435	714
	OCTUBRE	4664	102,608	2499
	NOVIEMBRE	3344	73,568	819
TOTAL		17507	385,154	6887



Como podemos ver cada mes de funcionamiento del equipo el número de botellas captadas va aumentando significativamente más aun en el mes de septiembre que la estación fue colocada en la nueva Matriz; esto quiere decir que la participación de los socios, colaborados y demás personal ha participado satisfactoriamente en la actividad de reciclaje. Tomemos en cuenta que el mes de noviembre bajo un poco la captación debido a varias causas como: festividades, mantenimiento del equipo, etc.

Las estaciones que más unidades captaron fueron la estación Quitumbe con 34253 unidades y la estación Río Coca con 35254 unidades, lo mismo ocurre en cuanto a material triturado y el número de usuarios.

RESULTADOS DEL PROYECTO			
LUGAR	# BOTELLAS	TRITURADO (gr)	USUARIOS
Quitumbe	34253	753,566	13701
Río Coca	35254	775,588	12591
Matriz	17507	385,154	6484
Gasolinera P & S	28624	629,728	11450
Est. Galo Plaza	12962	285,164	4321
Total	128600	2829,2	48547



Gracias al desarrollo del proyecto tanto en lo ambiental y social se ha tenido resultados positivos teniendo un total de botellas recicladas de 128600 unidades, con un peso de 2829.2 gramos, beneficiando alrededor de 48547 usuarios. También cabe destacar que la correcta estratificación en la ubicación de las estaciones contribuyó al mejor desarrollo en la actividad de reciclaje y exposición de marca corporativa.

También se obtuvieron resultados positivos en tema de buenas prácticas ambientales esto debido a que si hacemos una retrospectiva analítica nos damos cuenta que si todo este material PET no le damos un correcto manejo no aportaríamos en la disminución de la huella de carbono para la Institución a manera de ejemplo vemos como aportaríamos en la disminución de la HdC.

Tenemos como datos el peso de botellas que se recolecta en la Agencia Matriz de 385.154 gr PET, sabemos también que para producir 1 Kg de Pet se emite a la atmósfera 3.5 Kg de CO₂

La fórmula para el cálculo empírico de la huella de carbono:

Huella de carbono equivalente(prod.) = cantidad de residuos en kg * factor de emisión

Para el cálculo de la cantidad de residuos tenemos;

$$\# \text{ residuos} = \frac{385.154 \text{ gr PET} \cdot 1 \text{ kg}}{1000 \text{ gr}} = 0.385154 \text{ Kg PET}$$

Para el cálculo del factor de emisión sabemos que por cada kilogramo de plástico producido se emite a la atmósfera 3.5 kg de CO₂ y aproximadamente desde la oficina Matriz al relleno sanitario del Inca hay 8 km que recorre el recolector de basura (motivos de tráfico, semáforos, etc)

$$F.e = 3.5 \text{ kg CO}_2 \cdot 8 = 28 \text{ Kg CO}_2 \cdot \text{km}$$

Entonces:

$$H.C(eq) = 0.385154 \text{ Kg PET} \cdot 28 \text{ Kg CO}_2 \cdot \text{km}$$

$$H.C(eq) = 10.784312 \text{ kg CO}_2eq \cdot \text{km}$$

El resultado de la huella de carbono equivalente durante los 6 meses del desarrollo del proyecto es de 10.78Kg CO₂eq, esto quiere decir que la institución dejó de emitir esta

cantidad de gas efecto invernadero que es uno de los causantes del calentamiento global. Si a este resultado lo multiplicamos por un año tendríamos que se emitiría 64.70 Kg de CO2 al ambiente.

En el tema de publicidad se ahorró cerca de 26068,16 USD, además de tener en cuenta el impacto visual que se encuentra alrededor de 591219, este valor fue reflejado en la máquina ubicada en la estación de pasajeros Quitumbe. Cubriendo así casi en su totalidad la inversión de todo el proyecto; siendo este muy rentable y beneficioso para la Cooperativa Policía Nacional.



dale un respiro al planeta

CERTIFICADO DE CUMPLIMIENTO
Campaña de Responsabilidad Social y Ambiental

 **Cooperativa**
Policía Nacional

Fecha de final de Operaciones
30 de noviembre de 2021

Fecha de inicio de operaciones
28 de Mayo de 2021

Recicló 128.600 botellas
Peso recaudado 2.829 kg
Benefició a 48.547 personas



María Rosa Ribadeneira
Gerente General de TRITUBOT S.A.

La campaña aporta al cumplimiento de la agenda 2030
en los siguientes Objetivos de Desarrollo Sostenible

OBJETIVOS DE DESARROLLO SOSTENIBLE

1 FIN DE LA POBREZA 	12 PRODUCCIÓN Y CONSUMO RESPONSABLES 	13 LUCHA CONTRA EL CAMBIO CLIMÁTICO 	14 VIDA SUBMARINA 	17 ALIANZAS PARA LOGRAR LOS OBJETIVOS 
---	--	---	--	---



CPN Cooperativa
Policía Nacional

15 de Marzo

DÍA DEL CONSUMO RESPONSABLE

En CPN promovemos un consumo responsable de recursos, por ello, te invitamos a continuar con nuestras buenas prácticas.

Próximamente colocaremos nuevos stickers recordatorios en las oficinas a nivel nacional.

ESPERÁLOS, Y SALVEMOS EL PLANETA!

RECUERDA RECICLAR TU PAPEL

RECUERDA AHORRAR ENERGÍA

RECUERDA AHORRAR AGUA

febrero 03

Día Mundial Sin Sorbete

Para hacerle frente al problema de la contaminación plástica, se declaró el 3 de febrero como el Día Mundial sin sorbete. Este pequeño artículo es uno de los 10 residuos que más se encuentran en océanos y playas, afectando gravemente a las especies marinas.

¿Sorbete? No, gracias

1 minuto para fabricarlo
20 minutos de uso
200 años para descomponerse
1000 muertes de especies marinas

¿Qué hacemos para ayudar?

Se entregará un presente a los Colaboradores en la Gestión de Responsabilidad Social (piso 6). Por favor, enviar a un delegado por cada Gestión o Área para recibir los presentes a fin de evitar aglomeraciones, desde las 09:00 hasta las 16:00.

Se parte del cambio
¡No uses sorbetes plásticos!

Para más información, contactarse con Marlene Espinosa - 099 291 0619

CPN Cooperativa Policía Nacional

enero 26

Día Mundial de la Educación Ambiental

Este 26 de enero se cumplen 50 años de la conmemoración del Día Mundial de la Educación Ambiental. El objetivo de esta fecha es demostrar que se puede complementar el progreso y desarrollo humano mientras se trabaja por la conservación y cuidado del planeta.

Objetivos de la Educación Ambiental

Toma de Conciencia
Adquirir mayor sensibilidad y conciencia del medio ambiente y sus problemas.

Conocimiento
Comprender los problemas del medio ambiente y la función y responsabilidad de la humanidad sobre estos.

Actitudes
Adquirir valores sociales e inherentes al medio ambiente que los impulse a participar en su protección y mejora.

Aptitudes
Adquirir las aptitudes necesarias para resolver los problemas ambientales.

Capacidad de Evaluación
Evaluar las medidas y los programas de educación ambiental en función de diferentes acciones.

Participación
Desarrollar el sentido de responsabilidad y prestar atención a los problemas ambientales para adoptar medidas adecuadas.

Te invitamos a participar de esta fecha con pequeñas acciones que puedes realizar incluso desde tu hogar:

Reutiliza materiales reciclables en tu hogar, puedes convertir envases en macetas, porta escos o incluso adornos.

Ahorra energía y agua: desconecta cables y luces que no estás utilizando, asegúrate de cerrar bien las llaves de agua para que no se desperdicien.

Infórmate de diferentes iniciativas en tu comunidad y aprende de nuevas formas de ayudar al planeta.

Si vives cerca de la playa tal vez es buen momento de concienciar sobre la basura que arroja, sepárla en los contenedores de reciclaje, así apoyas a proteger las especies marinas de la contaminación.

¡Todos somos parte del cambio!

CPN Cooperativa Policía Nacional



Día mundial del Agua

El Día Mundial del Agua fue proclamado por la Organización de las Naciones Unidas el 22 de marzo de 1993, siendo este el aniversario 29 de su conmemoración.

El agua es un recurso natural vital y limitado, además de considerarse un derecho fundamental, por lo que su protección es clave para el bienestar del planeta y las generaciones futuras, tomando en cuenta que cada vez contamos con menos de este valioso elemento.



Causas de la reducción de recursos hídricos

- Crecimiento acelerado de la población mundial.
- Contaminación y cambio climático.
- Incremento en la explotación de los acuíferos.
- Guerras entre pueblos y naciones.

El Día Mundial del Agua es una fecha oportuna para que todos, de manera individual y colectiva empecemos a cuidar, valorar y racionalizar el agua que utilizamos en nuestras múltiples actividades diarias.



¿Cómo ayudar?

Puedes apoyar con pequeñas acciones como:

- Cierra la llave mientras te cepillas los dientes, o enjabonas los platos.
- Reutiliza el agua de lluvia para lavar el auto o regar tus plantas.
- Recoge en un balde el agua de la ducha mientras esperas que se caliente.
- Apoya iniciativas en tu comunidad para proteger las fuentes de agua cercanas.



Conclusiones y Recomendaciones

V. CONCLUSIONES Y RECOMENDACIONES

Conclusiones y Recomendaciones

La realización del proyecto da oportunidad a contribuir con el medio ambiente, aportando conocimientos básicos en el tema de reciclaje y economía circular, no hay otro mecanismo de reciclaje al alcance de un ciudadano común, además permite conocer el nuevo destino y aprovechamiento positivo del residuo convirtiéndolas en materia prima para producir nuevos productos eco-ambientales que son indicadores positivos que aporta al proyecto en ser sostenible y sustentable para nuestra institución.

Esta actividad contribuye también a los cumplimientos de la agenda 2030 y los Objetivos de Desarrollo Sostenible 16 y 17. Sacar las botellas del mercado para que no ingresen al relleno sanitario, lograr mayor vida en los cubetos de recepción produciendo que no se sobresaturen los mismos, menor volumen de transporte a los sitios de transferencia, esto causa que haya menos consumo de combustible fósil y menor emisión de CO2 por parte de los recolectores. Y se aportaría con la disminución de la huella de carbono.

En la CPN asumimos una posición de responsabilidad respecto a la fuerza transformadora de la consciencia colectiva. Es por ello que, como institución, reafirmamos nuestro compromiso por trabajar todos los días para avanzar hacia el fomento de la equidad de género. ¡Las organizaciones avanzan en la cultura de la equidad de género! Durante el transcurso de este panel se hace referencia a la participación de la mujer en el área de las finanzas. Esto ha significado para la CPN conseguir un logro importante de la fuerza laboral femenina en nuestra institución. La participación de la mujer dentro de la CPN en puestos de liderazgo es de un 56%, en cambio, si se habla de la participación en los cargos gerenciales y jefaturas de la cooperativa el porcentaje es de un 51%. Si bien esto es una mejora en comparación a los últimos años porque ha significado que la cooperativa ha aumentado las oportunidades hacia las mujeres de integrarse a estos espacios, el desafío de aumentar estos indicadores continua vigente.

El desafío en equidad de género debería estar en nivel de urgencia, las instituciones necesitan acelerar la cultura organizacional para incorporar más mujeres al sector financiero, mujeres de distinta edad, de distinto origen, de distinto background. Esto es avalado por distintos estudios que muestran que, si hay mayor diversidad, desde perspectiva de género, desde perspectivas étnicas, estas instituciones lograrán tener mayor productividad respecto a su grupo comparativo y por lo tanto, mayores utilidades.

Esta publicación hace un llamado a comprometerse a que estos cambios vayan tanto en pos de una cultura organizacional, como en apoyar a todos sus colaboradores a tener un genuino y auténtico desarrollo laboral.

II. ANEXOS



